

Analyse technique (6)

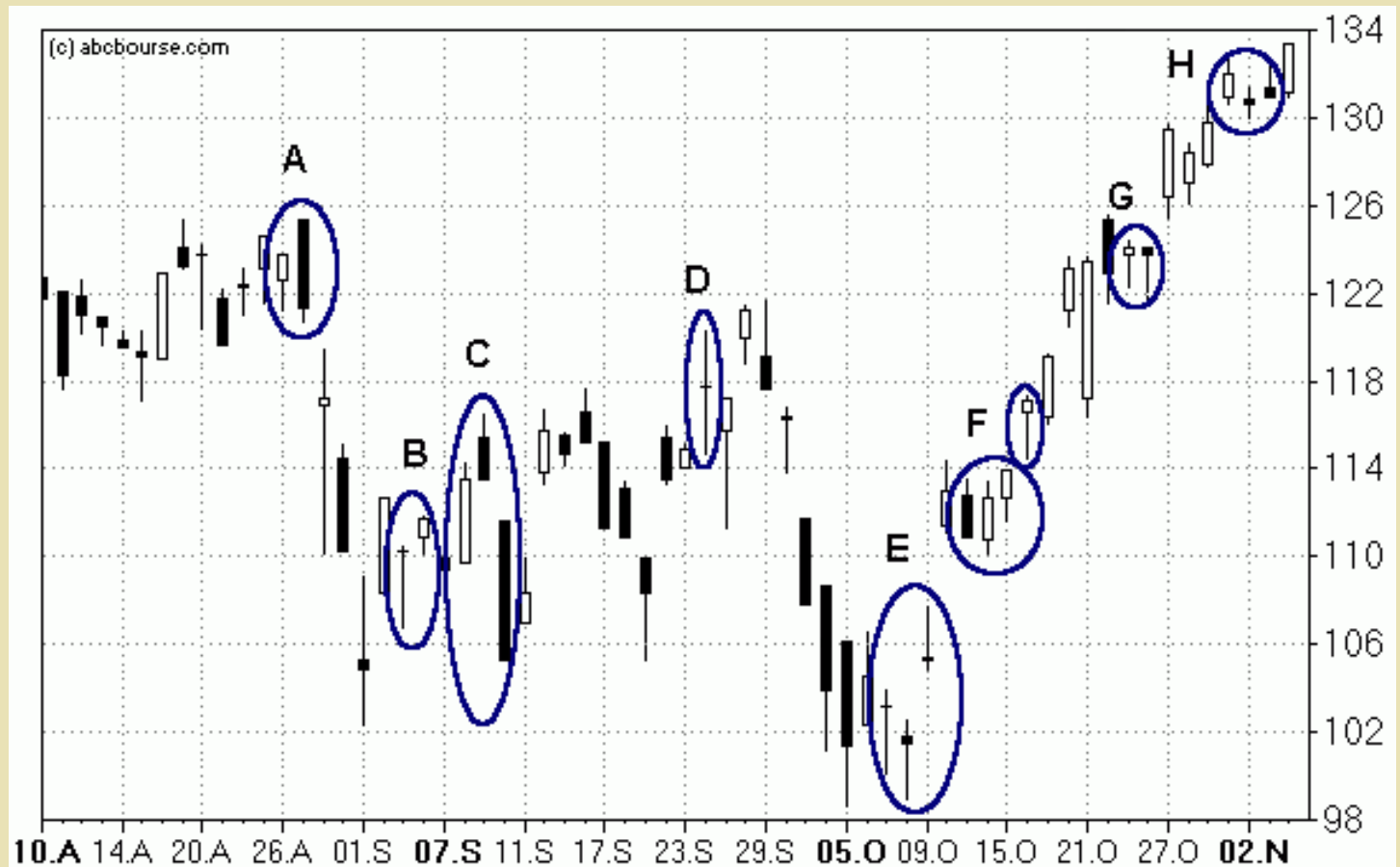
Les chandeliers





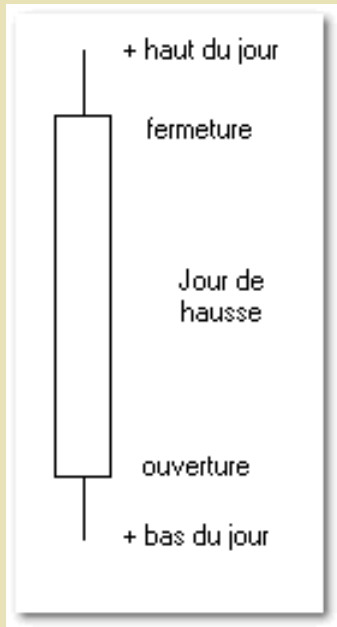
Utilisés dès 1600 par les japonais pour analyser les cours du riz, les chandeliers (ou bougies japonaises) ont été popularisés par Steve Nisson, expert en la matière.

Ce mot curieux de chandelier - ensemble de bougies - vient du dessin formé par la prise en compte des cours d'ouverture, fermeture et extrêmes de l'unité de mesure. Cette unité est le plus souvent la journée, valeur que nous retiendrons pour ce cours. Mais leur validité est aussi significative par semaine ou par mois. Voici ce que donnent les chandeliers sur le graphique IBM d'août à octobre:



Les cercles sur le graphe montrent des chandeliers significatifs, nous voyons qu'il n'en manque pas sur ce dessin et pourtant on en oublie forcément quelques-uns...

Commençons par définir clairement les bougies, efficaces pour détecter les retournements ou confirmations du sens pris par les cours. Nous verrons ensuite les configurations courantes les plus importantes.



Voici deux bougies typiques: une de hausse, la deuxième de baisse. Comme inscrit dans ces dessins, le corps rectangulaire représente l'intervalle entre le cours d'ouverture et le cours de fermeture. Si la couleur du corps est blanche, il y a eu hausse dans la journée. Sinon, le corps est noir et il y a eu une baisse entre l'ouverture et la fermeture. Traditionnellement, on emploie une couleur claire pour la hausse et une foncée pour la baisse, souvent le blanc et le noir nommés bougie blanche et bougie noire.


Si vous voulez pouvoir tracer des bougies dans votre logiciel d'Analyse Technique, vous devrez



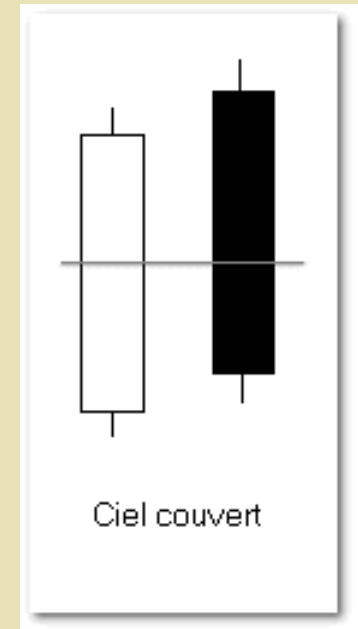
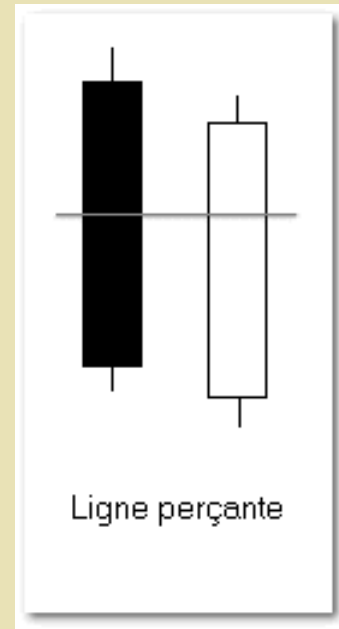
donc disposer des cours comprenant les quatre chiffres nécessaires au tracé des dessins. Vous les trouverez pour votre logiciel dans la section historique ici-même. Les deux traits fins noirs à chaque bout du corps sont les évolutions extrêmes de la journée. On les appelle les ombres hautes et basses. Si l'ouverture ou la fermeture représentait un extrême de la journée, il n'y aurait pas d'ombre de ce côté là. Il n'existe donc une ombre que si les cours débordent dans la journée l'intervalle entre l'ouverture et la fermeture

On peut déjà affirmer qu'une bougie blanche comme celle ci-contre représente une valeur en forte évolution positive représentative d'un contexte de hausse. L'inverse est aussi vrai pour la bougie noire. On ne devra généralement pas prendre position le lendemain à l'encontre de pareilles bougies, à moins que nous ne soyons en pleine phase haussière pour la bougie blanche ou baissière pour la bougie noire et que les bougies précédentes de même type ne soient plus courtes.

Voyons maintenant **les figures essentielles**, celles qui ont le plus de pouvoir de prévision. Nous les expliquons séparément de manière à ce que vous ayez le temps de mieux vous imprégner de chaque configuration.



Voici deux motifs qui doivent inciter à prendre position car ils représentent un **retournement**. Le premier, appelé "**Ligne perçante**", est composé d'un long corps de baisse suivi d'un corps long de hausse. Le trait fin horizontal représente le milieu de la bougie de baisse. Pour que la figure soit valide, la bougie de hausse doit ouvrir plus bas que la clôture précédente et doit clôturer au dessus du trait fin de milieu. Dans ces conditions, l'évolution est probablement à la hausse! Ceci se comprend: une valeur qui reprend d'aussi bas le lendemain d'une perte forte a toute les chances de continuer cette évolution



Le dessin de droite représente l'évolution inverse sous forme d'un "**Ciel couvert**". Si l'on respecte les conditions inverses, le motif est baissier: ouverture du corps noir de baisse plus haut que le corps blanc et fermeture plus bas que le trait fin de milieu du corps blanc. Cette figure révèle la fragilité de la hausse de la veille.

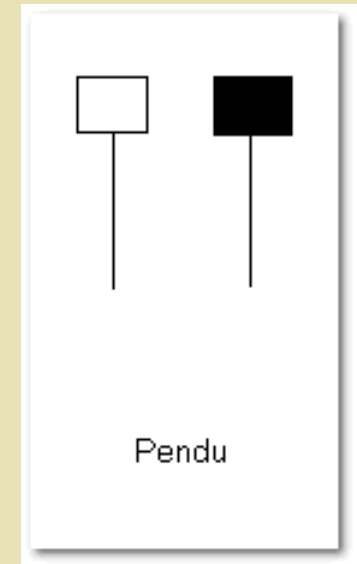
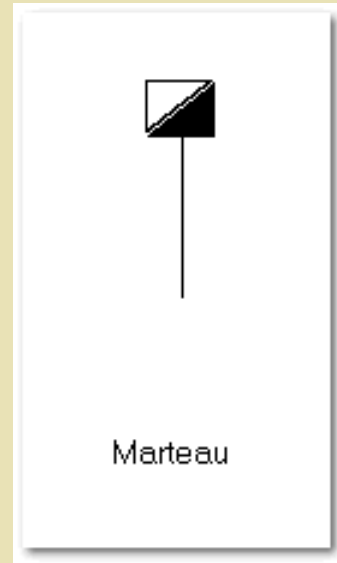


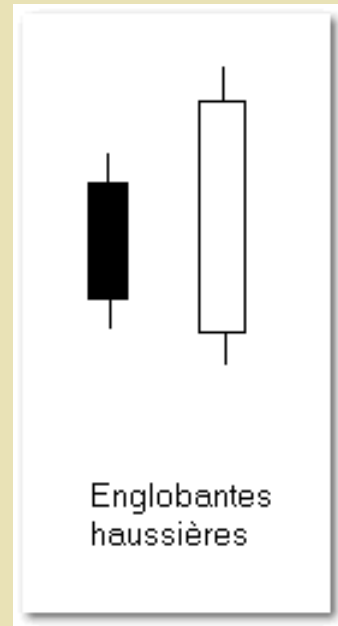
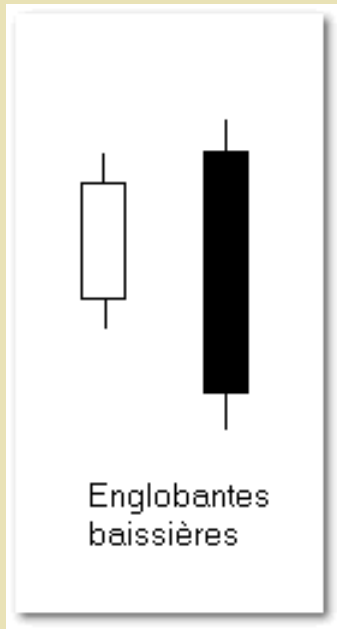
La bougie de la figure de gauche nommée "**marteau**" présage d'une hausse si elle arrive lors d'une baisse établie. Attention: pas d'ombre au dessus et une ombre longue dessous! Par contre, le corps peut être noir ou blanc, ce qui est représenté ici par une double couleur au choix.

La figure de droite, le "**pendu**", est à l'inverse une figure baissière si elle arrive lors d'une hausse établie. Le deuxième marteau doit être bien constitué comme précédemment. Là aussi, la couleur des corps n'importe pas. Mais les couleurs les plus courantes rencontrées pour cette configuration ont été conservées ici.



On trouve cette figure au **point G** du schéma IBM sur la page précédente. La figure n'a pas été efficace dans ce cas du fait de la clôture proche des quatre séances précédentes montrant que la hausse n'était pas solidement établie. Attention donc de **bien vérifier** les conditions de validité.





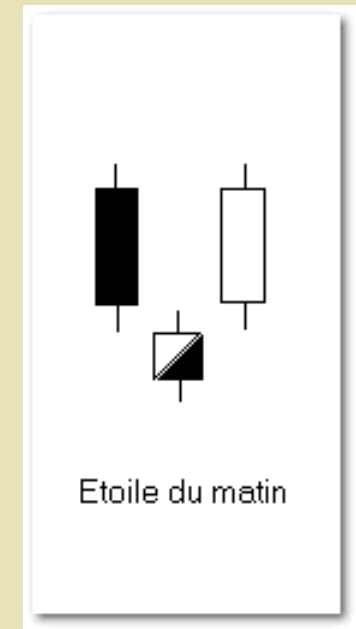
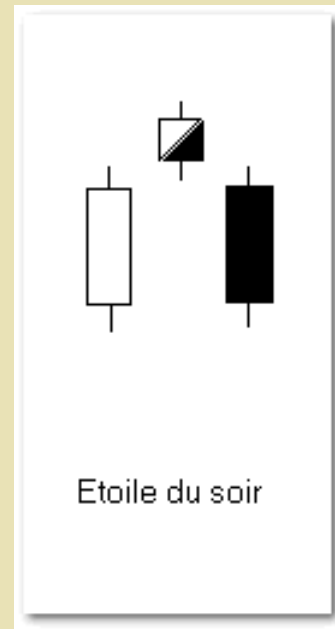
Une configuration puissante: les **englobantes** baissières ou haussières. Si la baissière arrive après une hausse significative ou la haussière après une baisse significative, on assistera probablement à un retournement.

Celle du **point A** dans le graphe IBM est très significative et a réussi son pronostic. Facile à détecter, vous vérifierez que cette figure est très souvent efficace.



Exactement dans le même esprit que les englobantes, **l'étoile du soir** à gauche représente un plus haut avec un retournement potentiel à la baisse. Pour sa part, **l'étoile du matin** représente un plus bas avec retournement à la hausse.

A noter que l'étoile - la bougie du milieu - peut être noire ou blanche, la figure garde la même validité. Elle est représentée ici par une double couleur dans le corps de la bougie.



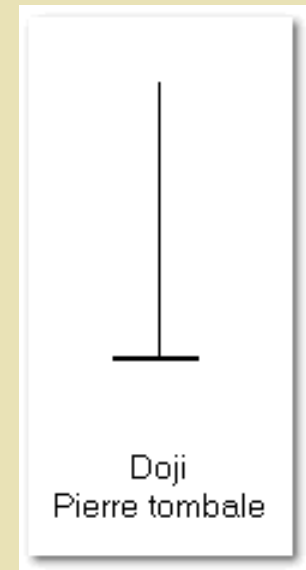
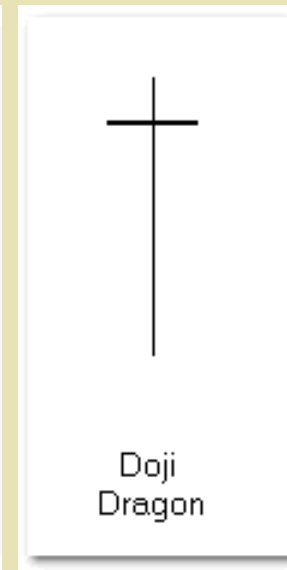
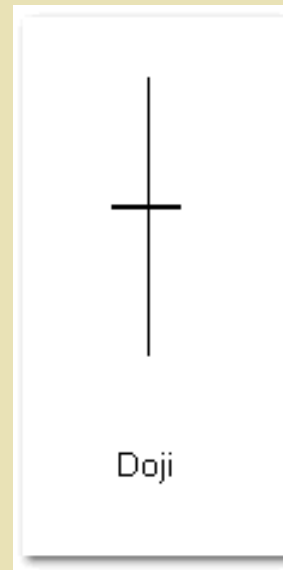


Les **doji** sont des figures faciles à reconnaître à cause du trait fin horizontal montrant que les cours d'ouverture et de clôture sont identiques. Le trait vertical montrant les variations de la journée montre d'autant plus un déséquilibre qu'il est long.

Le doji simple à gauche est une figure d'indécision: les cours ont bien varié dans la journée sans que pour autant la clôture ait montré une évolution. Le marché hésite. Bien souvent, il signifie que l'on s'intéresse à la valeur mais qu'en fait les investisseurs ne savent sur quel pied danser. Si par hasard deux doji se suivent, la séance évolutive d'autres

indicateurs seront alors mis à contribution pour prédire le sens le plus probable de la sortie.

Le point D du graphique IBM sur la première page montre un doji long signifiant que là aussi la réaction du lendemain sera violente du fait d'une indécision d'autant plus forte dans la journée.

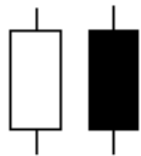




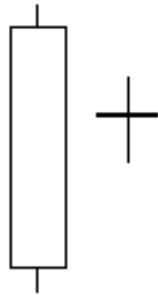
Au milieu, le doji dragon a vu les cours fortement baisser dans la journée, mais la baisse s'est vue ensuite annulée à la clôture. Qu'une baisse forte ait pu avoir lieu sans compensation par les achats signifie une faiblesse certaine, mais qui disparaît ensuite du fait de l'arrivée d'acheteurs. Bref, le marché ne sait pas ce qu'il veut et les séances suivantes se montrent généralement indécises dans ces cours. Le **point B** du graphique montre ce cas.

A droite, le doji pierre tombale est l'inverse du doji dragon et démontre aussi une indécision qui sera suivie d'une réaction du marché.

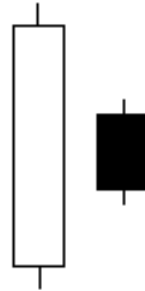
Lorsque plusieurs doji se suivent, ils constituent un point tournant d'autant plus violent qu'ils s'accumulent. Le **point E** en est une formidable démonstration, la sortie a été si violente qu'elle a laissé un trou dans les cours et la tendance ne s'est tarie que bien plus haut! Surveillez donc les accumulations de dojis: ensemble, ils sont détonants.



Têtes
tournantes



Harami croisé



Harami
enceint

Un peu moins intéressants, ces trois chandeliers sont des figures d'hésitation. Mais l'info délivrée peut décider l'abandon d'une position. La "**tête tournante**" est constituée de deux corps et deux ombres relativement courts.

"L'**harami croisé**" ou "**l'harami enceint**" sont deux autres figures montrant une évolution de plus en plus étroite des cours. Si la deuxième bougie est accompagnée d'un tout



petit volume, c'est parce que le marché se désintéresse momentanément de la valeur. Dans tous les cas, ces deux figures montrent qu'il ne faut pas attendre d'évolution ferme pour les séances du proche avenir.

Comme nous l'avons vu, les pronostics des chandeliers sont globalement efficaces. Les bougies japonaises présentent des configurations court terme. Les retournements indiqués par les marteaux, pendus, étoiles et autres sont à confirmer le lendemain, sinon il faut oublier ce qu'ils ont montré. Comme tout indicateur technique, la réussite n'est pas garantie et la réaction doit être prompte.

Cet écueil peut être partiellement contourné en prenant une vue un peu plus éloignée: la bougie de base peut très bien représenter une semaine au lieu d'une journée et les mêmes figures pourront apparaître, entraînant la latitude d'une réaction moins subite. A l'opposé, les spécialistes travaillant sur indices par exemple utilisent des unités de temps très courtes, par exemple d'une minute!



Une règle importante de l'analyse technique est facilement visualisé par les chandeliers: la détection de **trous dans les cours** nommés "gap" (intervalle en anglais). Il arrive qu'une bougie n'ait pas de point commun horizontal avec la précédente car elle ne représente aucune valeur connue la veille. C'est le cas après le **point A** ou après le **point E** sur le graphique. Une règle mainte fois vérifiée veut qu'une valeur passe par tous les cours possible pour une tendance. Si elle saute des niveaux jusque-là inconnus dans les cours de cette tendance, elle y reviendra. Souvent, une tendance à la hausse exécute une montée trop soudaine des cours, laisse des trous dans les cours et revient ensuite consolider sur ces trous avant de repartir à la hausse. Sur le graphique en exemple, les trous ont déjà été couverts sur les phases précédentes.

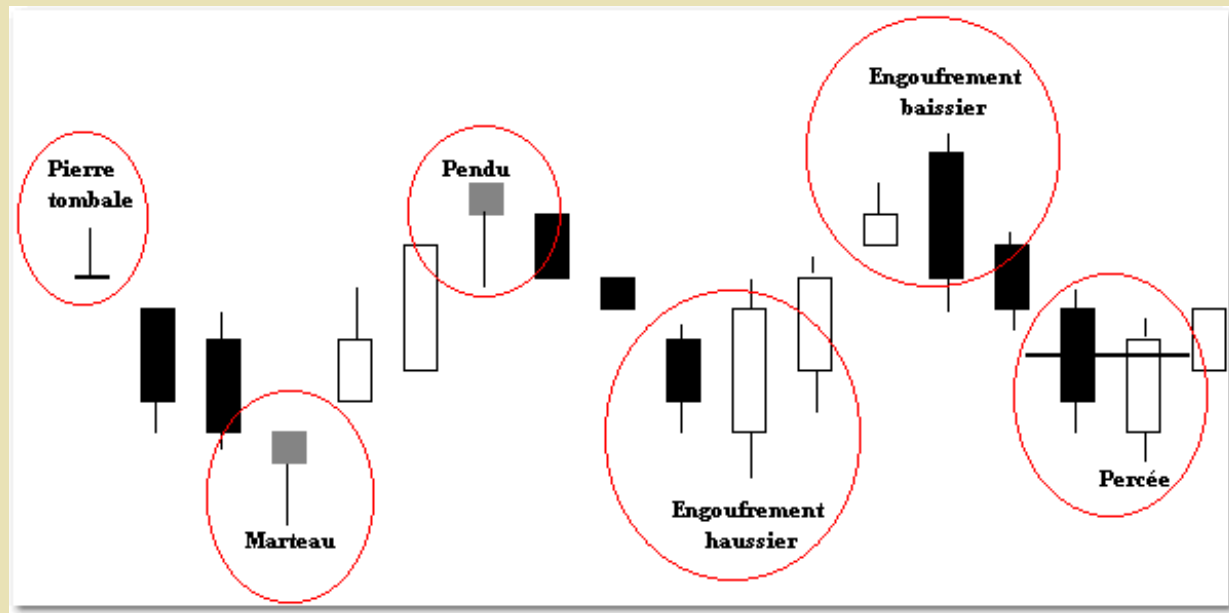
Les chandeliers sont souvent utilisés pour choisir le jour d'entrée et de sortie d'une position. La courbe des cours en journée (intraday) aidera ensuite les plus aguerris à décider l'heure opportune de transaction.

Enfin, sachez que vous ne pourrez exploiter les chandeliers que quand vous aurez l'habitude de les reconnaître facilement. Il vous faut donc d'abord passer du temps à les chercher en maintes configurations et en examiner leurs conséquences.

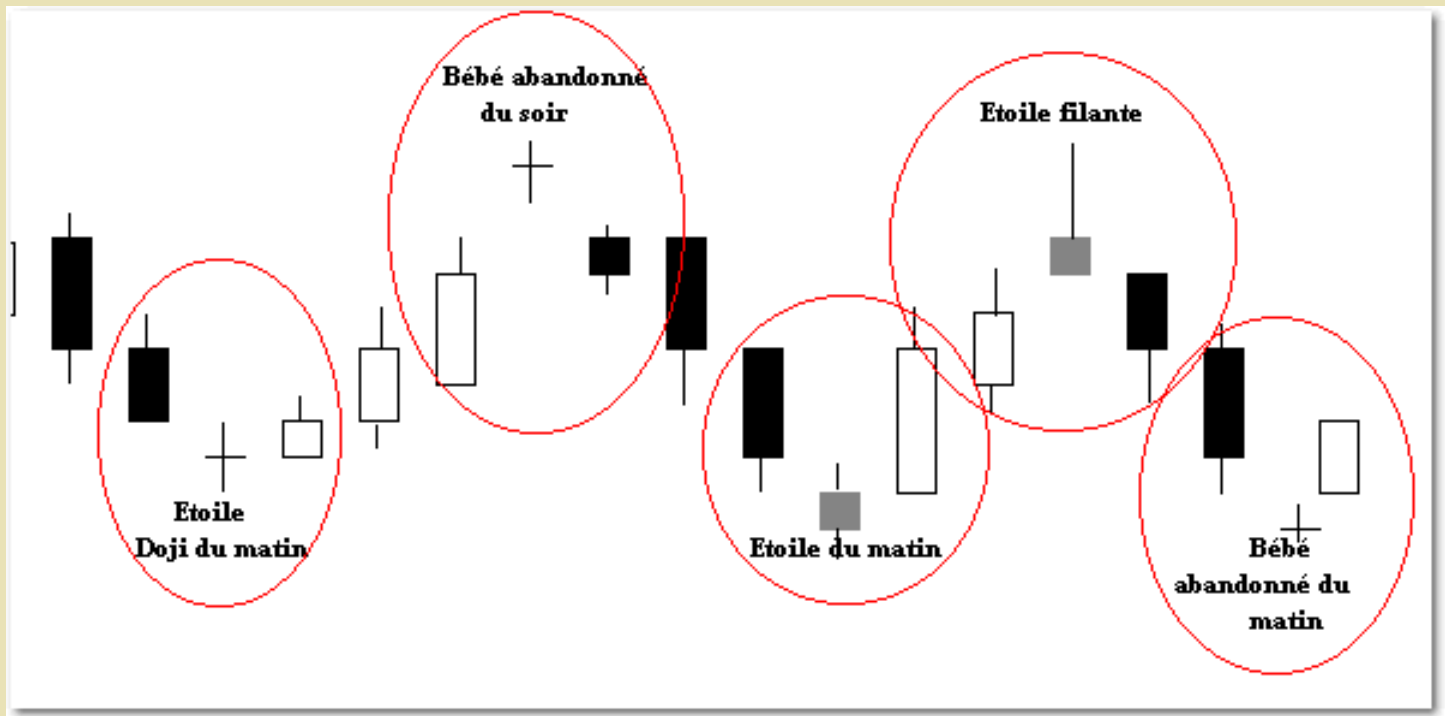


Voici maintenant d'autres figures de chandeliers moins connues mais dont la connaissance vous permettra d'asseoir de bons réflexes. En effet, certaines se ressemblent pour arriver souvent à des conclusions très voisines. Il est bon de reconnaître ces nuances si vous pratiquez régulièrement les chandeliers lors de vos analyses.

Pierre tombale: c'est une étoile filante doji. C'est un fort signal de retournement de tendance à la baisse.



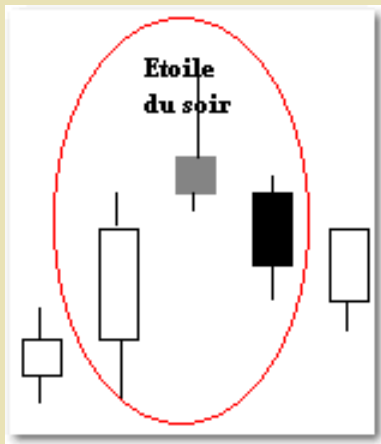
Marteau: Absence d'ombre supérieure et ombre inférieure importante par rapport au corps. Donne un coup d'arrêt à la phase baissière. Signal d'achat si la séance suivante est haussière. **Pendu:** Absence d'ombre supérieure et ombre inférieure importante par rapport au corps. En période haussière, indique un signal de vente. **Engouffrement haussier:** Bougie noire suivie par une bougie blanche dont le corps englobe le corps du précédent. Signale une inversion de tendance. **Engouffrement baissier:** c'est le contraire. **La percée:** Elle est la contrepartie du nuage noir. Une première longue bougie noire, suivie d'une longue bougie blanche dont l'ouverture se fait à un niveau inférieur au corps de la 1ère bougie et dont la clôture se fait à un niveau correspondant au moins au milieu du corps de la première bougie.



L'étoile doji du matin: C'est une étoile du matin dont la 2ème bougie qui forme la partie étoile de la formation est un doji, c'est à dire dont le corps est réduit à une ligne. C'est un signe fort de retournement de tendance à la hausse.

Bébé abandonné du soir: C'est une étoile doji du soir dont l'ombre inférieure de la 2ème bougie (l'étoile) ne se recoupe aucunement avec les ombres des deux autres bougies. Plus la bougie a un petit corps éloigné des autres bougies de la formation et plus le changement de tendance s'exprime avec certitude.

L'étoile du matin: Formation de retournement de tendance à la hausse. Se compose de 3 bougies: une grande noire puis une petite blanche ou noire et une 3ème bougie longue et blanche qui confirme nettement le retournement de tendance.

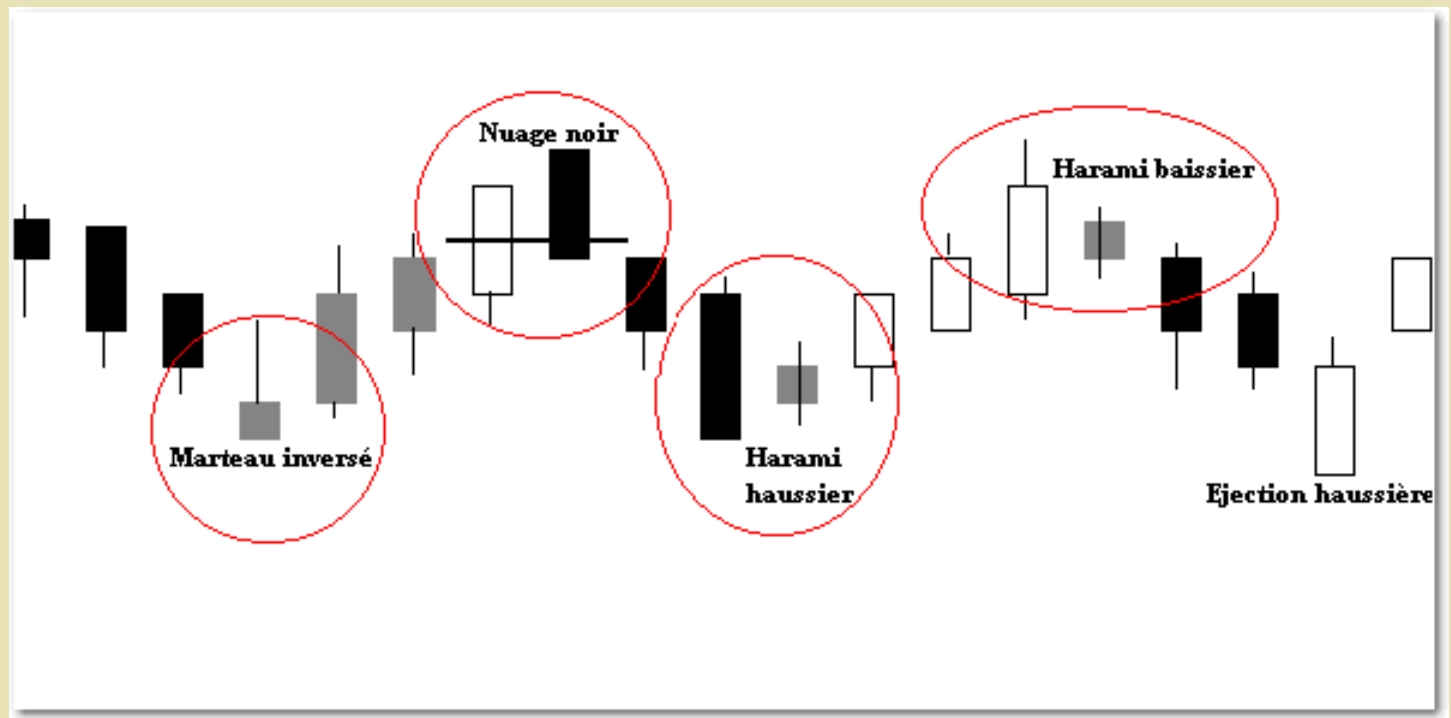


L'étoile filante: C'est une étoile ayant une ombre supérieure importante et peu ou pas d'ombre inférieure, et un petit corps. Elle indique un changement probable de tendance et il faut attendre le 3ème jour avec une longue bougie noire pour confirmer la fin de la phase haussière. **Bébé abandonné du matin:** Correspond à une étoile doji du matin dont l'ombre supérieure ne se recoupe aucunement avec les ombres de la 1ère et 3ème bougie. Annonce un retournement de tendance. **L'étoile du soir:** Inverse de l'étoile du matin. Longue bougie blanche indiquant que nous nous trouvons dans une phase haussière. La 2ème

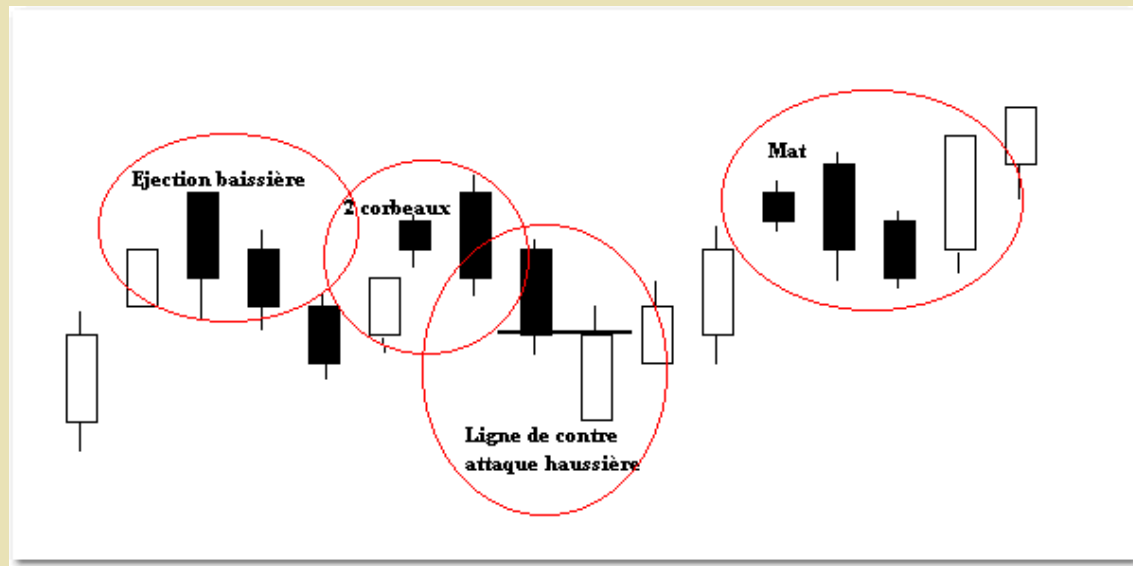
bougie est une étoile dont la couleur est sans importance. Le corps de l'étoile ne doit pas recouper le corps de la 1ère bougie blanche et se situer au-dessus. La 3ème bougie longue et noire confirme le renversement de tendance.



Marteau inversé: Bougie avec petit corps (peu importe la couleur), une ombre supérieure très grande et pas d'ombre inférieure. Indique la fin d'une tendance baissière mais il faut attendre la bougie qui suit et vérifier que la phase haussière est bien établie.**Nuage noir:** Formation en 2 bougies après une phase haussière ou de consolidation. Annonce une phase baissière, caractérisée par une longue bougie blanche suivie d'une longue bougie noire. L'ouverture de celle-ci doit se faire à un niveau supérieur à celui de la clôture de la bougie blanche. La clôture de la bougie noire doit se faire à un niveau correspondant à l'intérieur du corps de la bougie blanche.



Harami haussier: C'est le symétrique de l'harami baissier. Apparaît en fin d'une tendance baissière et est formé d'une longue bougie noire suivie d'une courte bougie blanche dont le corps est entièrement contenu dans celui de précédente. **Ejection Haussière:** Bougie avec un grand corps blanc sans ombre inférieure. Une éjection haussière doit être confirmée la séance suivante par une bougie blanche. Plus la seconde bougie est longue, plus le signal de retournement de tendance est net.

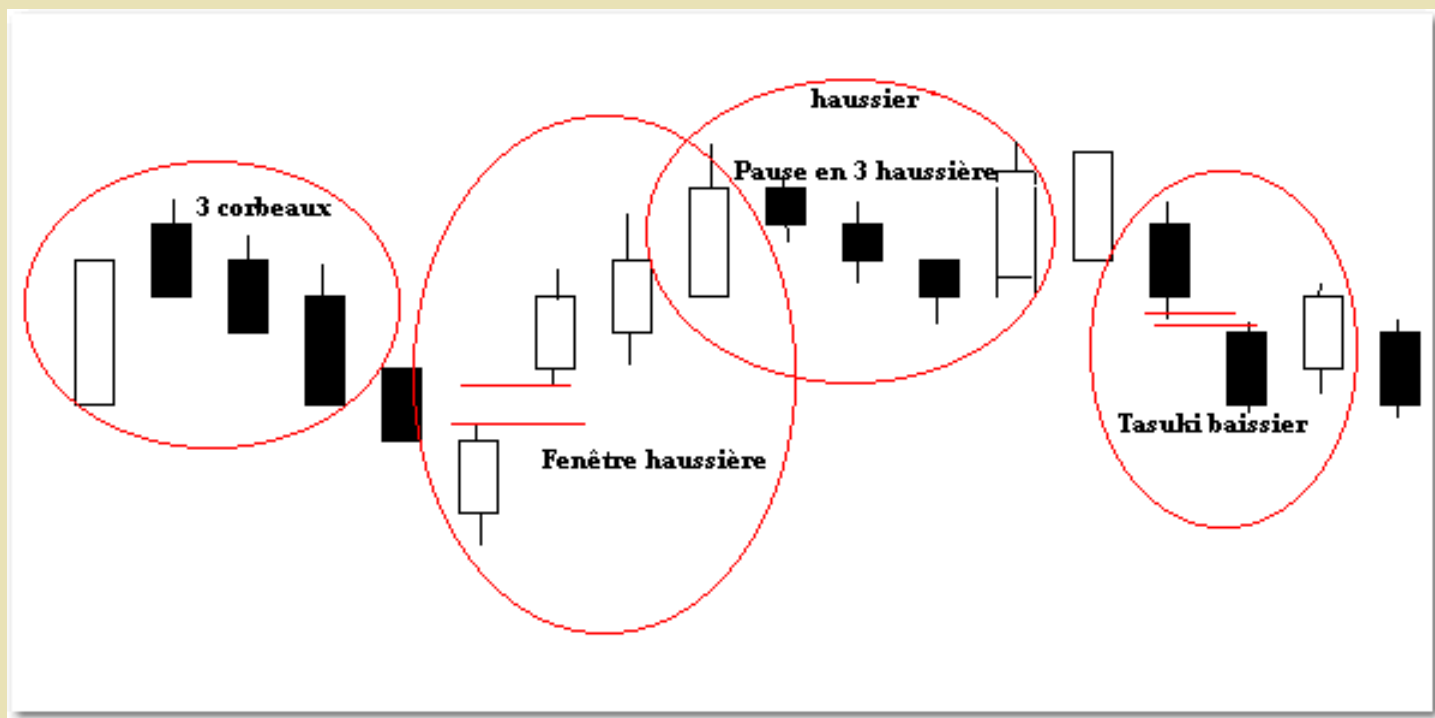


Ejection baissière: Bougie avec un grand corps noir sans ombre supérieure. Une éjection baissière doit être confirmée la séance suivante par une bougie noire. Plus la seconde bougie est longue, plus le signal de retournement de tendance est net.

Deux corbeaux: Sont constitués par 2 bougies noire. La formation commence par une grande bougie blanche. Le corps du premier corbeau doit être situé nettement au-dessus du corps de cette bougie blanche. Le 2ème corbeau doit englober totalement le premier corbeau. Marque une fin de tendance haussière.

Ligne de contre-attaque haussière: Formée d'une 1ère bougie noire suivie d'une longue bougie blanche dont les clôtures sont sensiblement égales et les corps de grande taille.

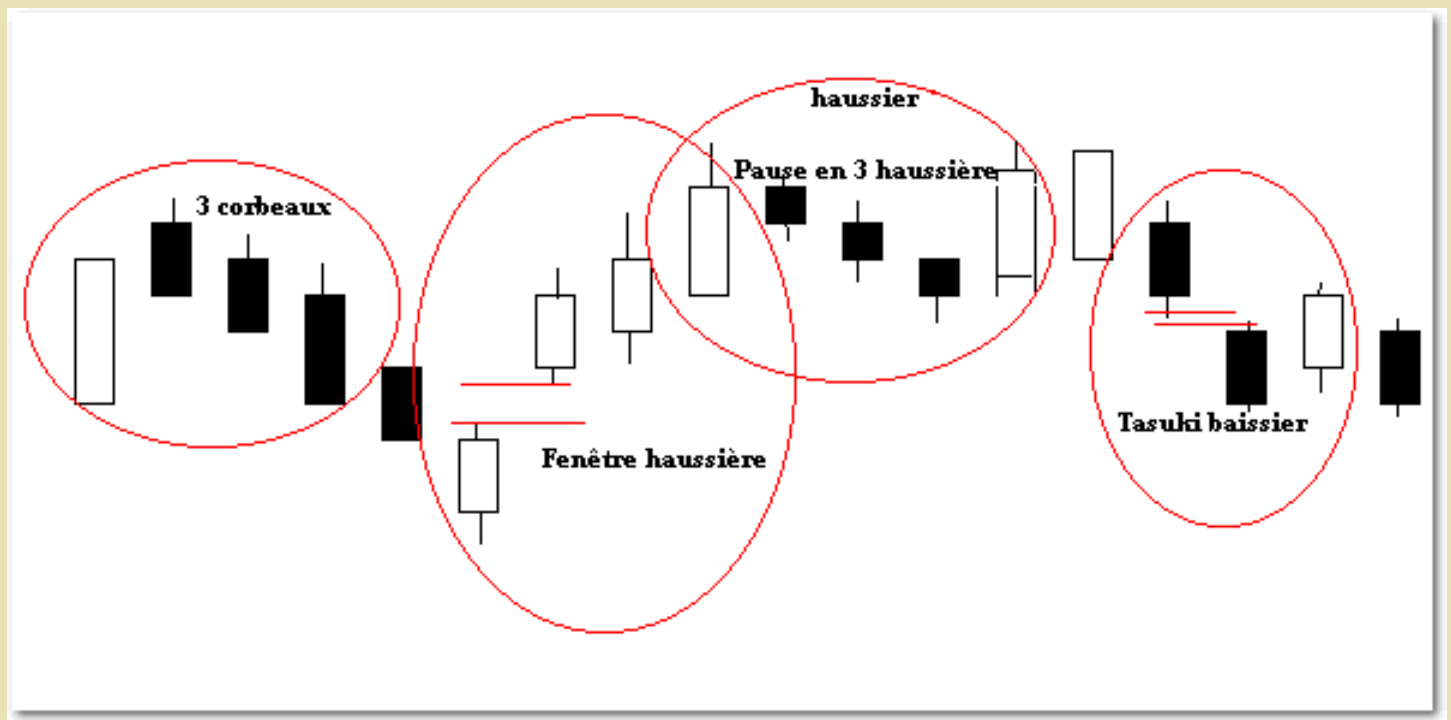
Mat: Débute comme les 2 corbeaux, mais se poursuit avec une 3ème voire une 4ème bougie noire. Contrairement aux 2 corbeaux, cette formation mat n'indique pas un changement de tendance mais bien la continuation de la tendance haussière.



Trois corbeaux: Formation comprenant 3 bougies noires consécutives, qui clôturent près de leur plus bas cours. Les ouvertures des 2^o et 3^o corbeaux doivent se faire à l'intérieur du corps du corbeau qui précède. La clôture du 1er corbeau doit être en-dessous du plus haut de la bougie blanche. Retournement de tendance.

Fenêtre haussière: Saut sensible entre 2 séances consécutives (gap). C'est un signe qui indique que la tendance est pleine de vigueur. La zone comprise entre les plus haut de la 1ère séance et le plus bas de la 2ème séance devient une zone de résistance. Si les cours redescendent, ils buteront sur la zone de résistance définie par la fenêtr

En cas de retournement profond de la tendance, la fenêtr sera traversée avec de forte



Pause en trois haussière (ou trois baissière): Ce sont des figures de continuation de phase haussière ou baissière. Elles sont formées par une longue bougie suivie de trois bougies ascendantes ou descendantes de couleur opposée dont les corps sont contenus dans le corps de la 1ère bougie. La formation se termine par une longue bougie de la même couleur que la première dont l'ouverture doit se faire au-dessus de la clôture de la veille, et la clôture au-dessus de la clôture de la première bougie. **Tasuki baissier (ou haussier):** Fenêtre (gap) dans une phase à la baisse, suivie d'une bougie blanche ouvrant dans le corps de la bougie qui précède, clôturant au-dessus de cette dernière, et de même taille.